

OSSERVATORIO NAZIONALE

# Nota congiunturale mensile

**MARZO 2023**

**Monte retributivo, occupati e ore lavorate nel lavoro in  
somministrazione (ex interinale) .**

Periodo di riferimento **GENNAIO 2023**

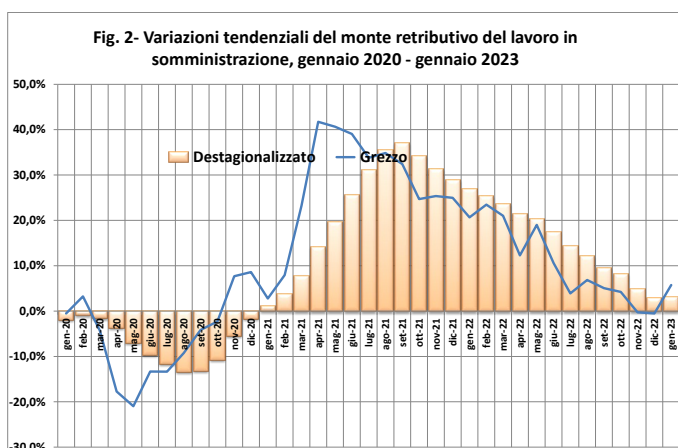
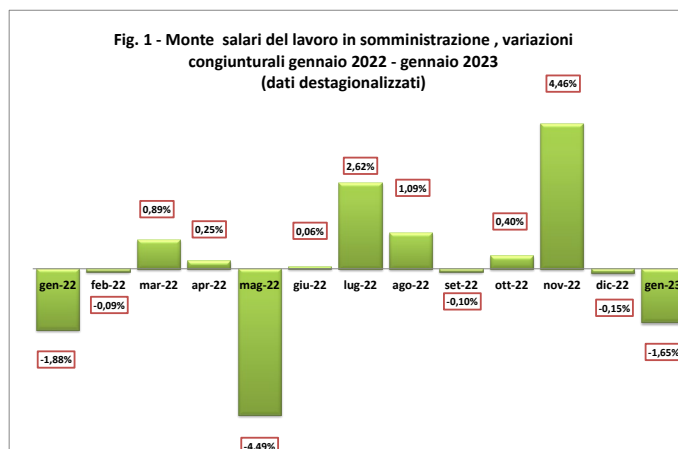
• **A gennaio 2023 il monte retributivo dei lavoratori in somministrazione aumenta** nella misura **del +5,8%** rispetto allo stesso mese del 2022. Il risultato deriva da una contrazione **del monte retributivo dei lavoratori a tempo determinato (-3,7%)** e da una crescita pari **al 30% circa del monte retributivo riferito al tempo indeterminato**. La variazione congiunturale mostra una contrazione pari al -1,65% (su dati destagionalizzati).

• Il numero medio mensile di occupati mostra una contrazione su base annua pari al **-2,74%**, con una diminuzione pari al **-9,5%** per il tempo determinato e **+20,8%** per il tempo indeterminato. In termini assoluti l'occupazione in somministrazione mostra **un calo pari a 13.586 unità** rispetto a gennaio 2023 (**-36.644 occupati a tempo determinato e +23.058 occupati a tempo indeterminato rispetto a gennaio 2022**).

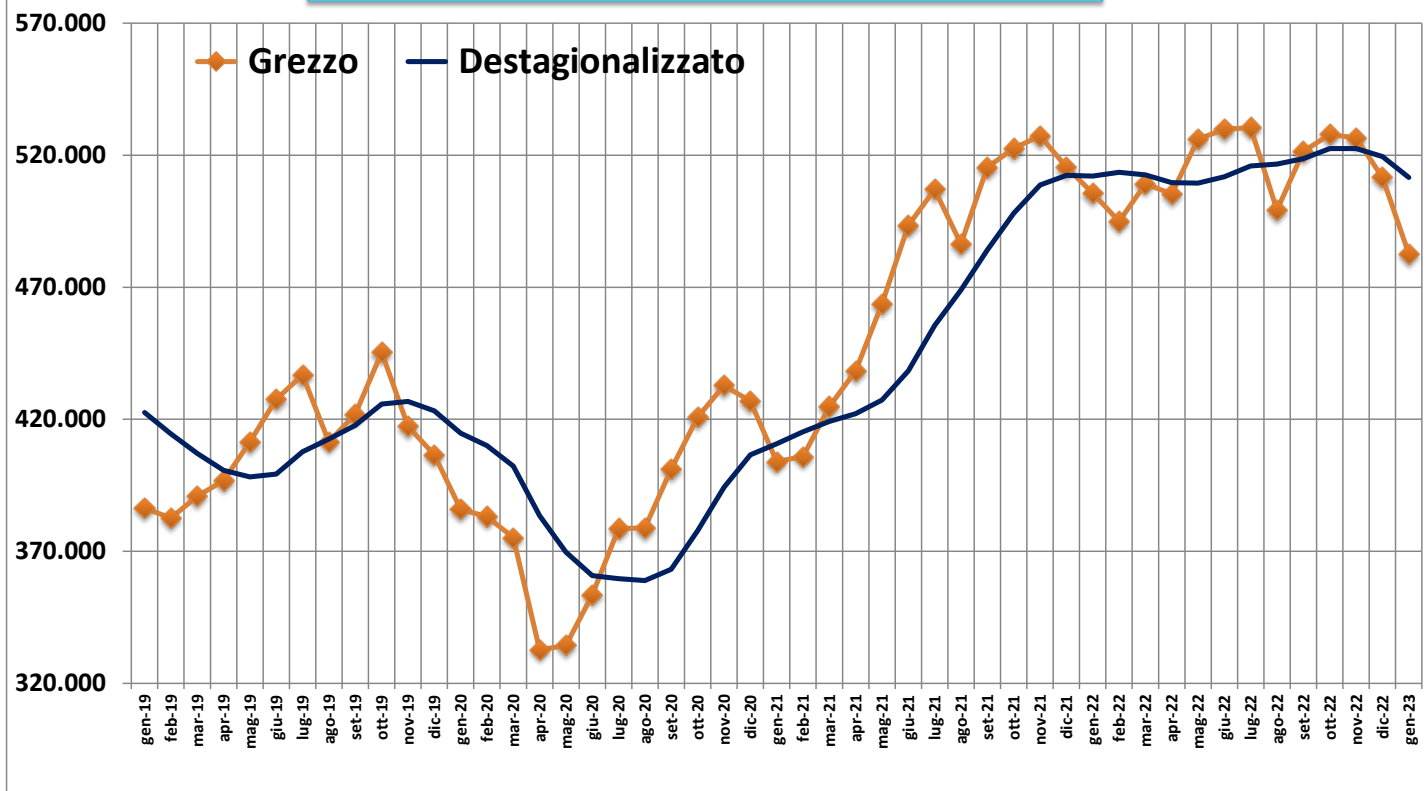
• Il numero di **ore lavorate a gennaio 2023** mostra un aumento pari a **+2,7%** su base annua (**-6,2% per il tempo determinato e +27% per il tempo indeterminato**). Le ore lavorate per lavoratore mostrano un aumento pari a **+5,6%** su base annua.

• **La crescita acquisita a gennaio 2023 del monte retributivo, è pari a +2,7%.**

*Per crescita acquisita si intende la variazione che si avrebbe nell'anno in corso rispetto all'anno precedente nell'ipotesi di variazioni nulle nel corso del resto dell'anno.*



**Figura 3 - Occupati in Somministrazione.  
Gennaio 2019 - gennaio 2023**



**Tab. 1 - Monte retributivo, occupati e giornate retribuite nel lavoro in somministrazione: variazioni per i periodi indicati \*)**

	<u>gen-23</u>	<u>gen-23</u>
	<u>dic-22</u>	<u>gen-22</u>
<b>Monte retributivo</b>	-1,65%	5,75%
<b>Occupati</b>	-1,54%	-2,74%
<b>Ore lavorate</b>	-2,61%	2,69%
<b>Ore lavorate per occupato</b>	-1,09%	5,58%

**\*) Dati destagionalizzati con media mobile a 6 mesi per le variazioni mese su mese**

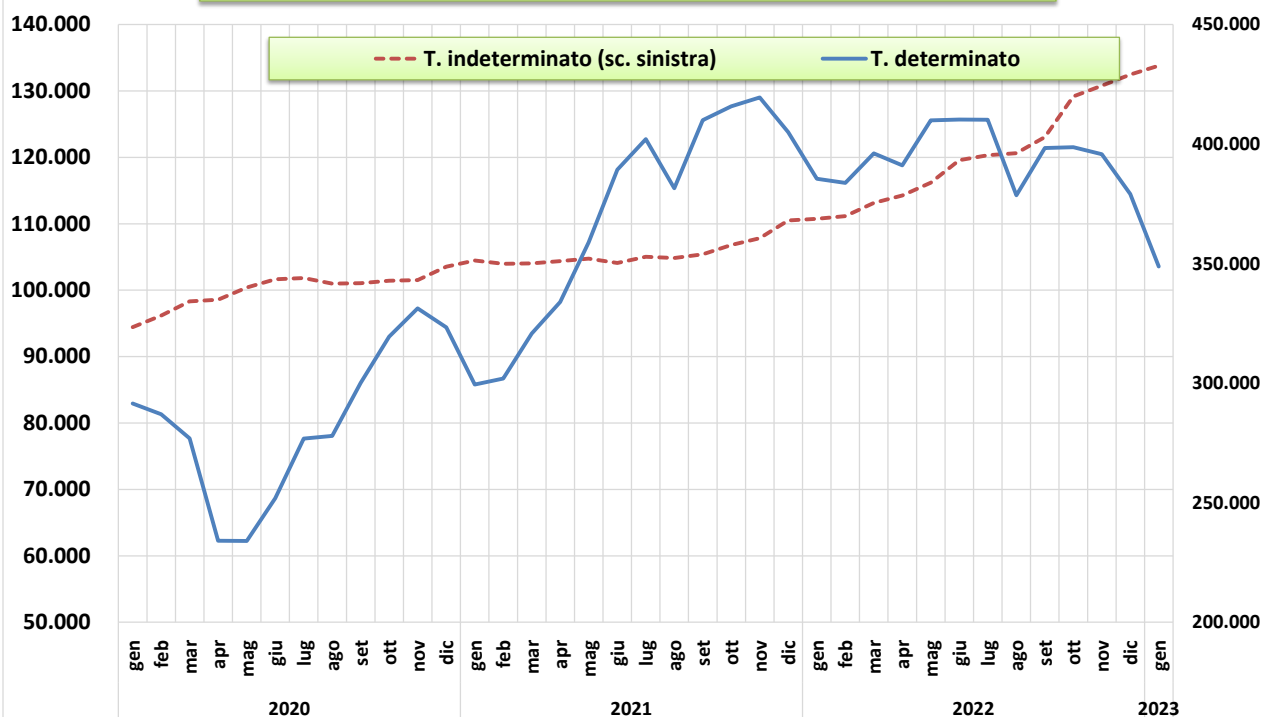
**Tab. 2 - Occupati in somministrazione, ore retribuite e retribuzioni lorde. Variazioni tendenziali (sullo stesso mese anno precedente) per tipo di rapporto di lavoro (tempo determinato e indeterminato)**

	Occupati in somministrazione		Monte retributivo lordo		Ore lavorate	
	T. Determinato	T. Indeterminato	T. Determinato	T. Indeterminato	T. Determinato	T. Indeterminato
<u>gen-22</u>	28,7%	6,0%	28,7%	4,2%	22,8%	4,1%
<u>feb-22</u>	27,1%	6,9%	30,5%	8,4%	27,8%	7,8%
<u>mar-22</u>	23,5%	8,7%	25,2%	11,5%	22,0%	9,0%
<u>apr-22</u>	17,1%	9,5%	14,0%	8,1%	10,4%	4,6%
<u>mag-22</u>	14,2%	10,9%	18,8%	19,4%	15,1%	17,2%
<u>giu-22</u>	5,4%	14,9%	8,9%	14,7%	5,3%	13,9%
<u>lug-22</u>	2,0%	14,6%	1,2%	11,6%	0,7%	9,8%
<u>ago-22</u>	-0,8%	15,0%	3,3%	16,4%	5,4%	21,4%
<u>set-22</u>	-2,8%	16,8%	0,1%	19,6%	-1,7%	18,6%
<u>ott-22</u>	-4,1%	21,0%	-1,9%	21,8%	-5,2%	18,5%
<u>nov-22</u>	-5,7%	21,3%	-6,6%	14,6%	-6,5%	18,9%
<u>dic-22</u>	-6,4%	19,9%	-6,0%	14,3%	-10,2%	12,4%
<u>gen-23</u>	-9,5%	20,8%	-3,7%	29,9%	-6,2%	27,0%

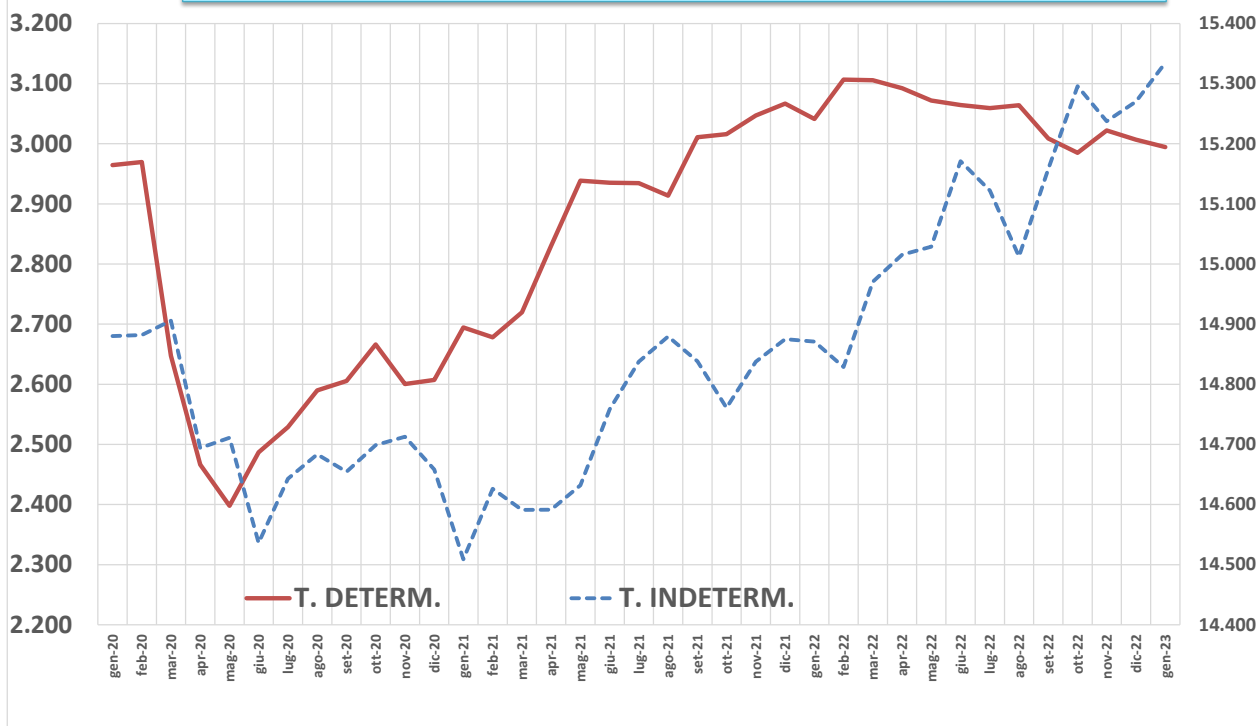
**Tab. 3 - Rapporti fra occupazione in somministrazione e occupazione totale**

	Gennaio 2022	Gennaio 2023	Diff. In punti %
Somministrati su occ. Totale	2,23%	2,19%	-0,04%
Somministrati su occupazione dipendente	2,85%	2,79%	-0,06%
Somministrati su occupazione a T.det.	16,79%	17,08%	0,30%

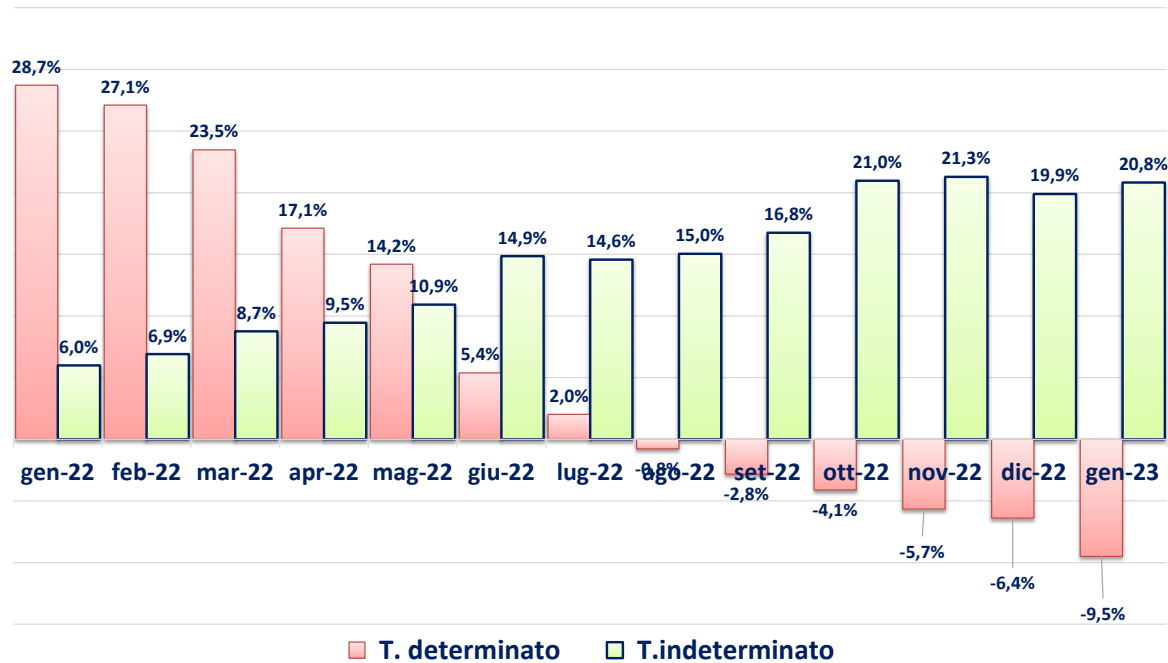
**Fig. 4 Lavoratori in somministrazione gennaio 2020 - gennaio 2023  
T. indeterminato e T. determinato**



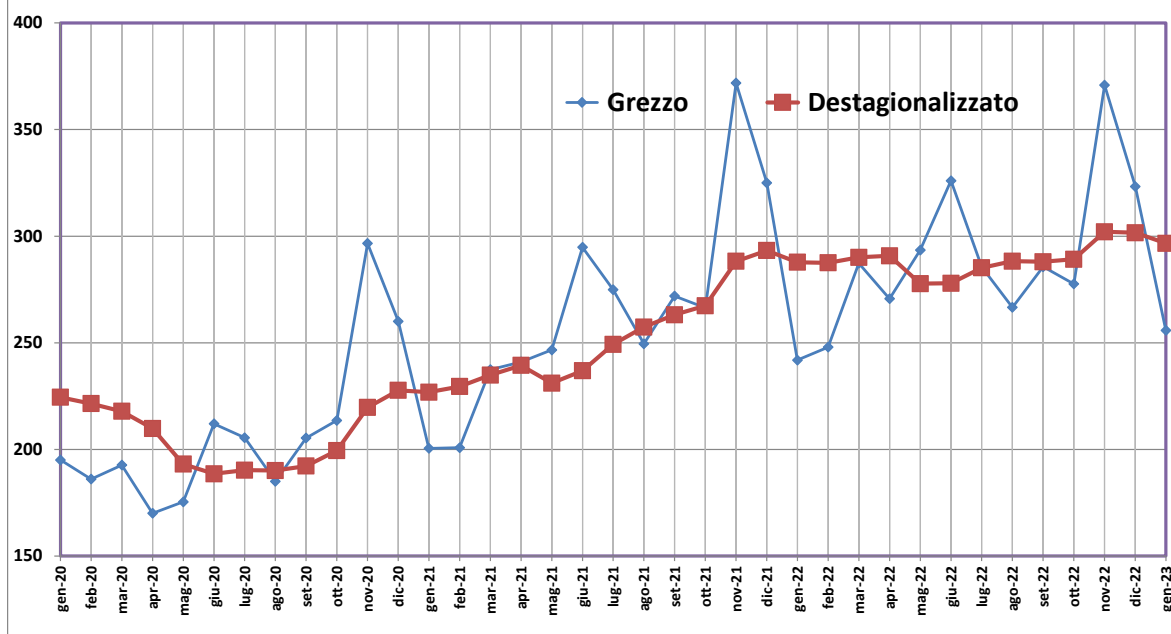
**Fig. 5 - Occupazione complessiva a tempo determinato (scala sinistra) e indeterminato (migliaia). Gennaio 2020 - gennaio 2023**



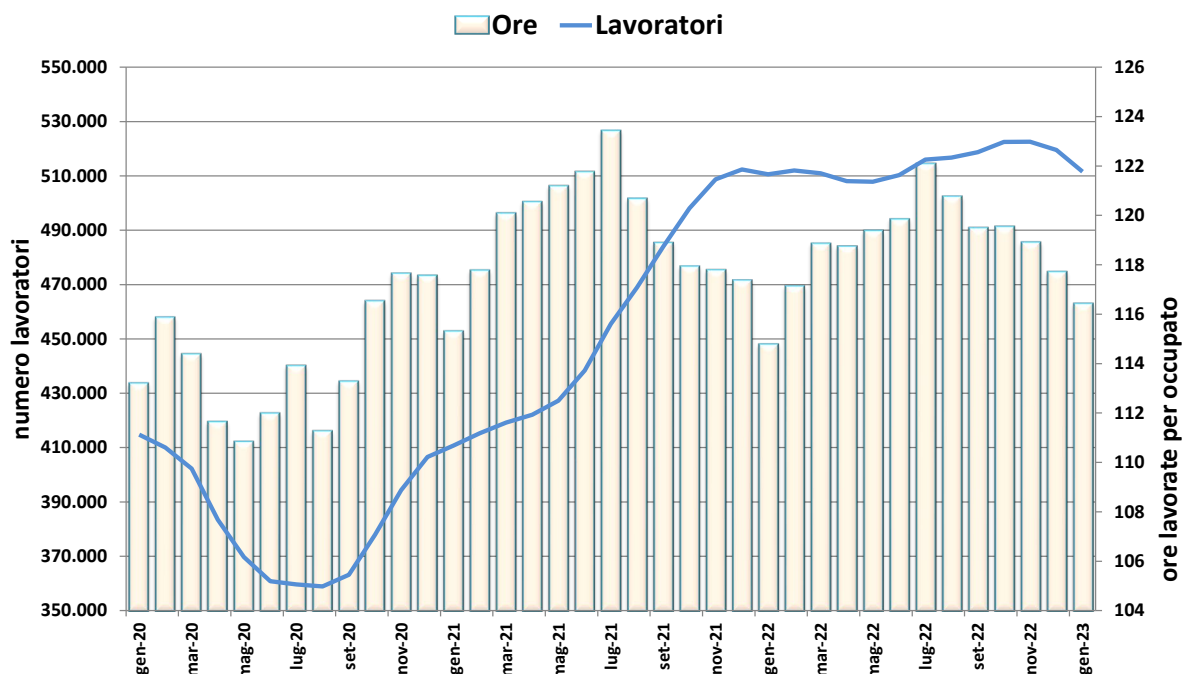
**Fig. 6 - Variazioni tendenziali degli occupati in somministrazione a tempo determinato e indeterminato. Gennaio 2022 - gennaio 2023**



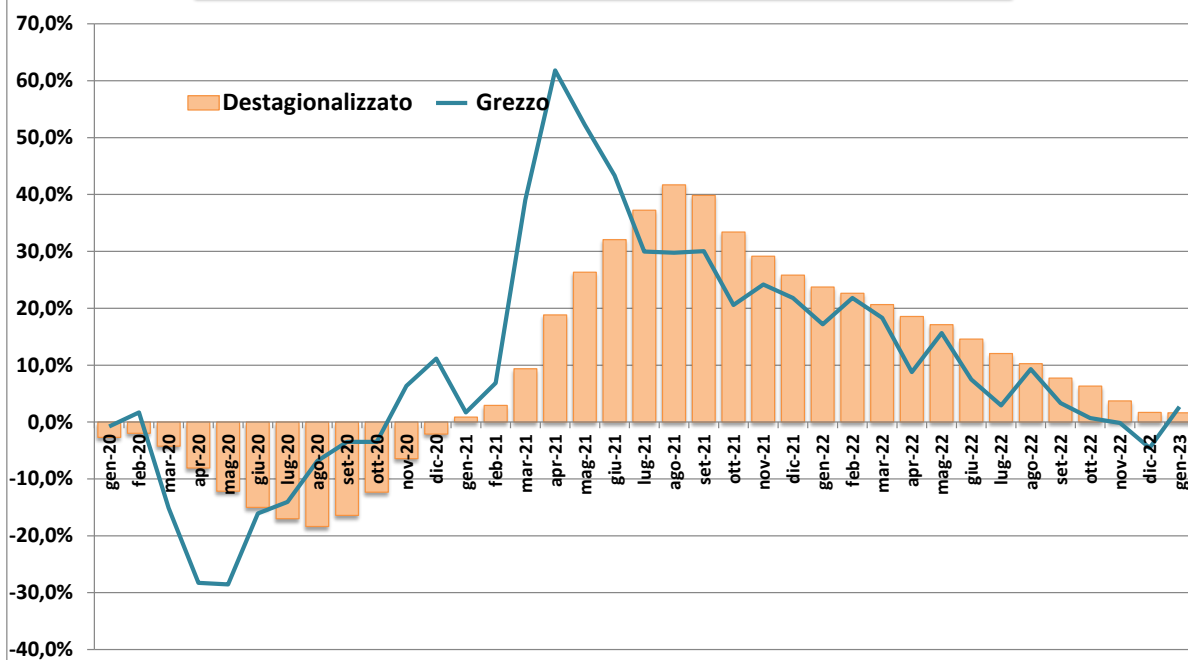
**Figura 7 : Monte retributivo del lavoro in somministrazione, indici , 2010=100, gennaio 2020 - gennaio 2023**



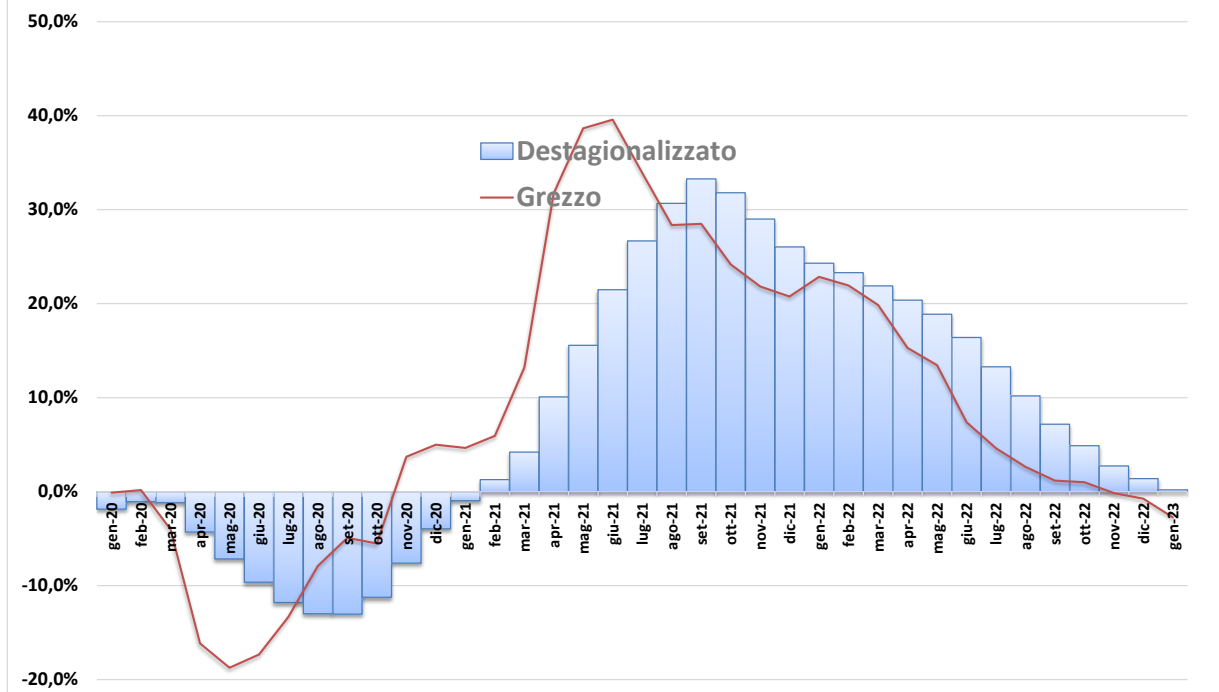
**Figura 8 - Numero di lavoratori in somministrazione e ore lavorate per occupato. Dati destagionalizzati, gennaio 2020 - gennaio 2023**



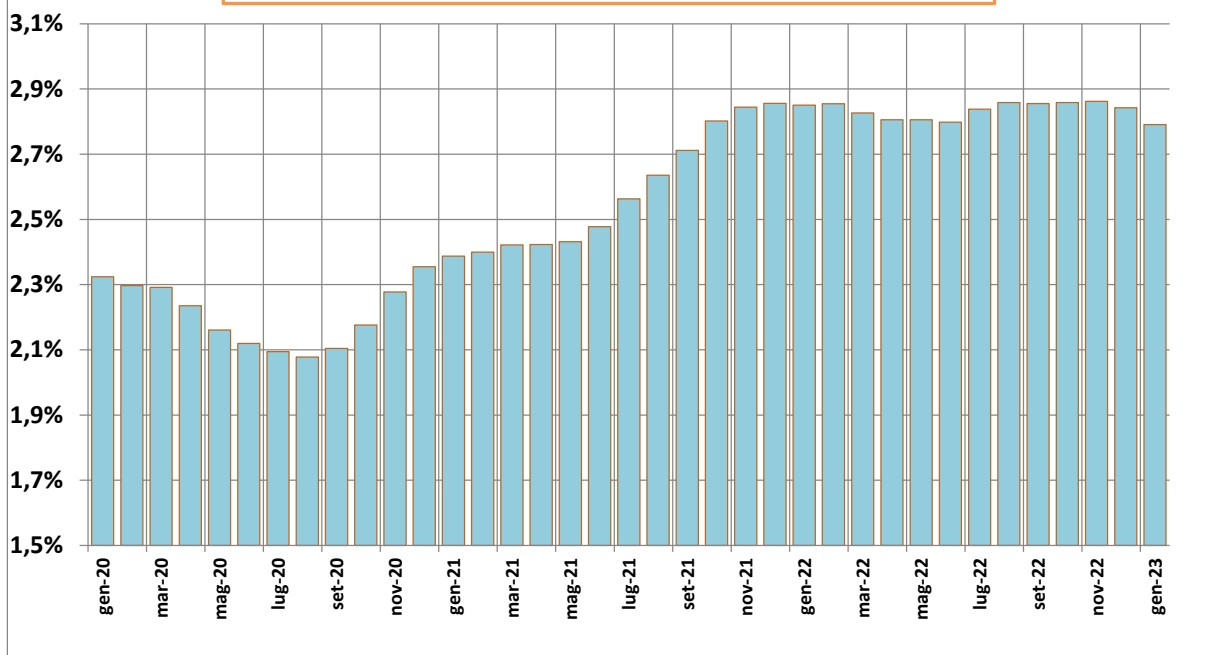
**Figura 9 - Variazioni tendenziali delle ore lavorate, gennaio 2020 - gennaio 2023**



**Fig. 10 - Variazioni tendenziali del numero degli occupati in somministrazione, gennaio 2020 - gennaio 2023.**

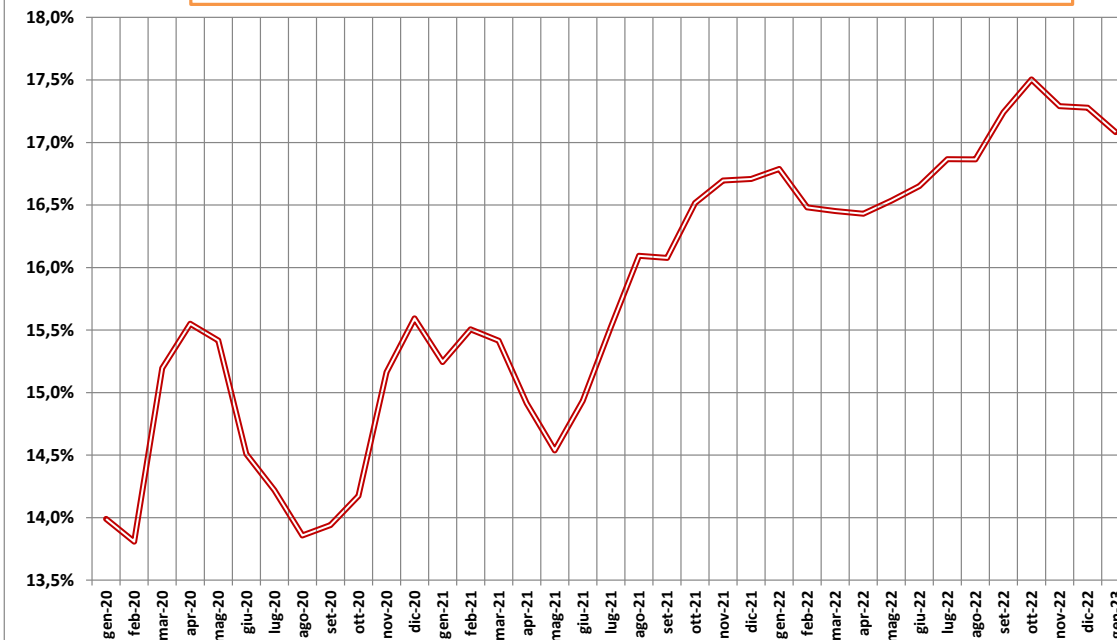


**Fig. 11 Quota dell'occupazione in somministrazione sul totale dell'occupazione dipendente. Gennaio 2020 - gennaio 2023 (dati destagionalizzati)**

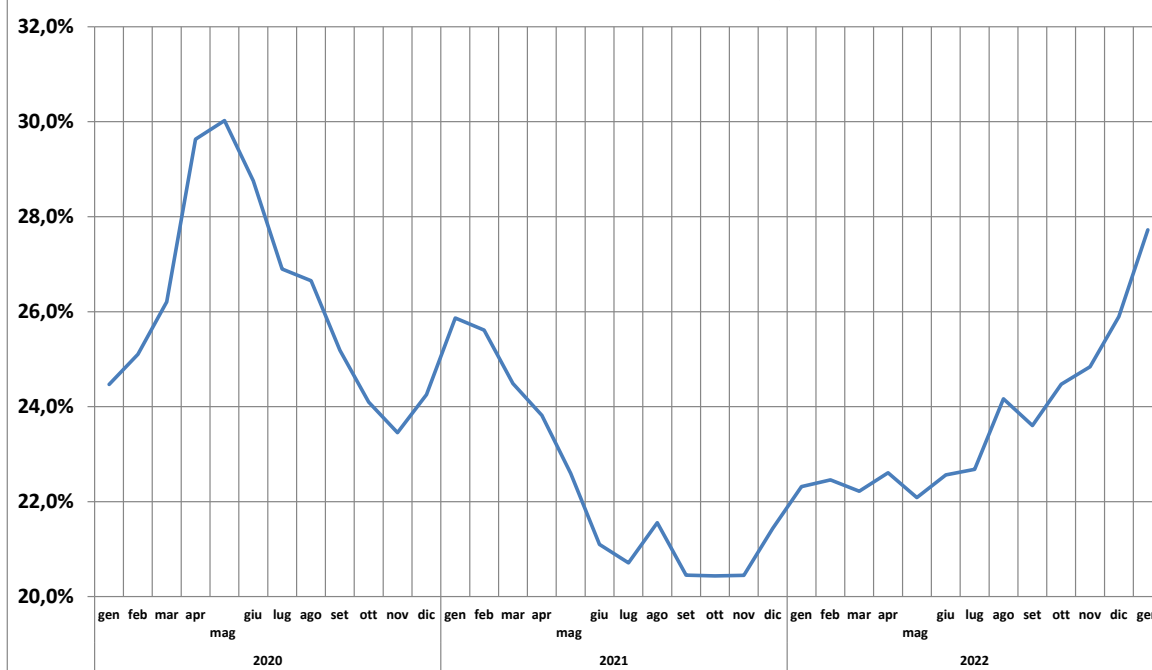




**Fig. 12 - Quota dell'occupazione in somministrazione sull'occupazione a tempo determinato. Gennaio 2020 - gennaio 2023 (dati destagionalizzati)**

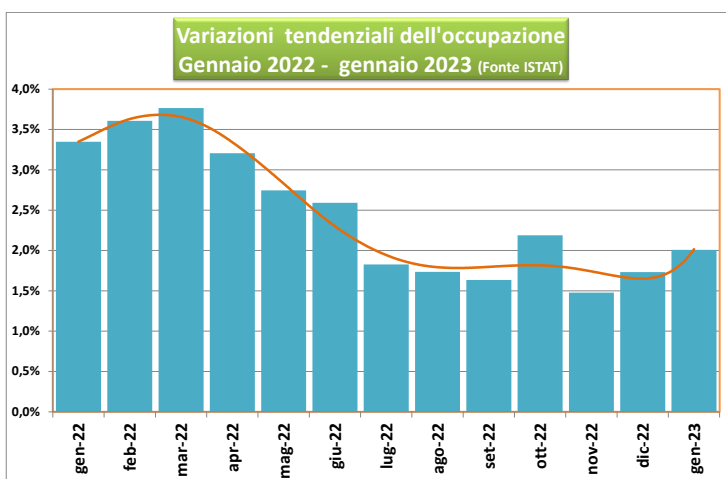
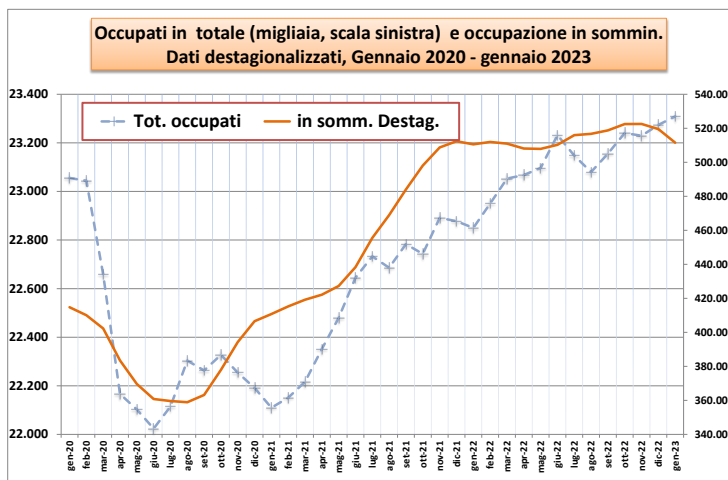


**Fig. 13 - Lavoro in somministrazione: quota degli occupati a tempo indeterminato sul totale. Gennaio 2020 - gennaio 2023.**



## Il mercato del lavoro a gennaio 2023 (Fonte ISTAT).

- Il numero di occupati a gennaio 2023 supera quello di gennaio 2022 del 2% (+459 mila unità). L'aumento coinvolge uomini, donne e tutte le classi d'età, il tasso di occupazione è in aumento di 1,4 punti percentuali.
- Rispetto a gennaio 2022, diminuisce sia il numero di persone in cerca di lavoro (-6,7%, pari a -143mila unità) sia il numero di inattivi tra i 15 e i 64 anni (-3,7%, pari a -478mila).

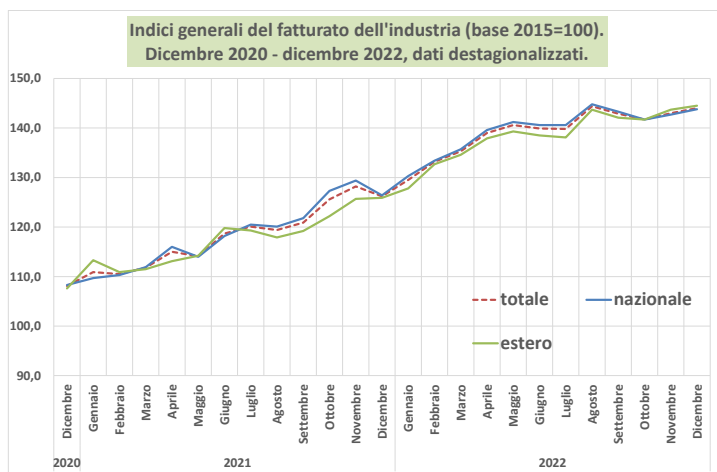
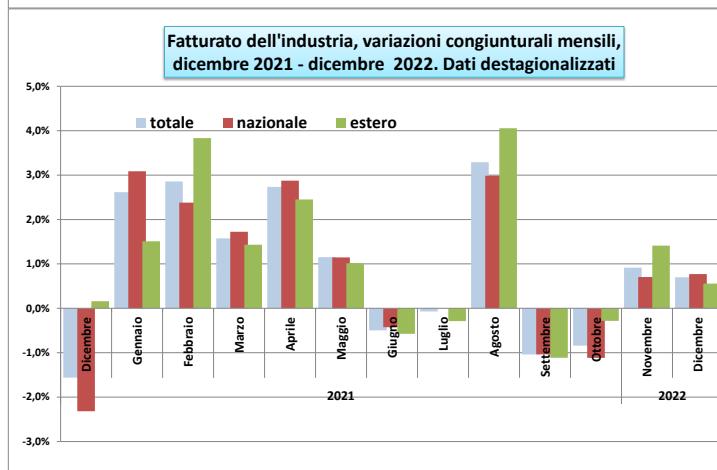
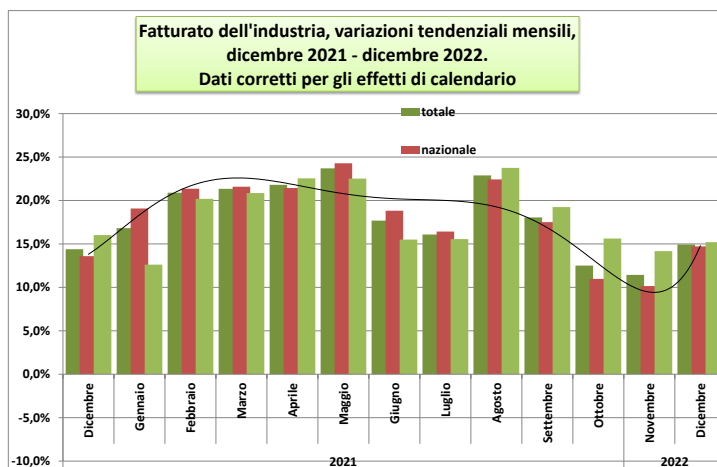


<sup>1</sup> Dal 1° gennaio 2021 è stata avviata la nuova rilevazione sulle Forze di lavoro che recepisce quanto stabilito dal Regolamento (UE) 2019/1700.

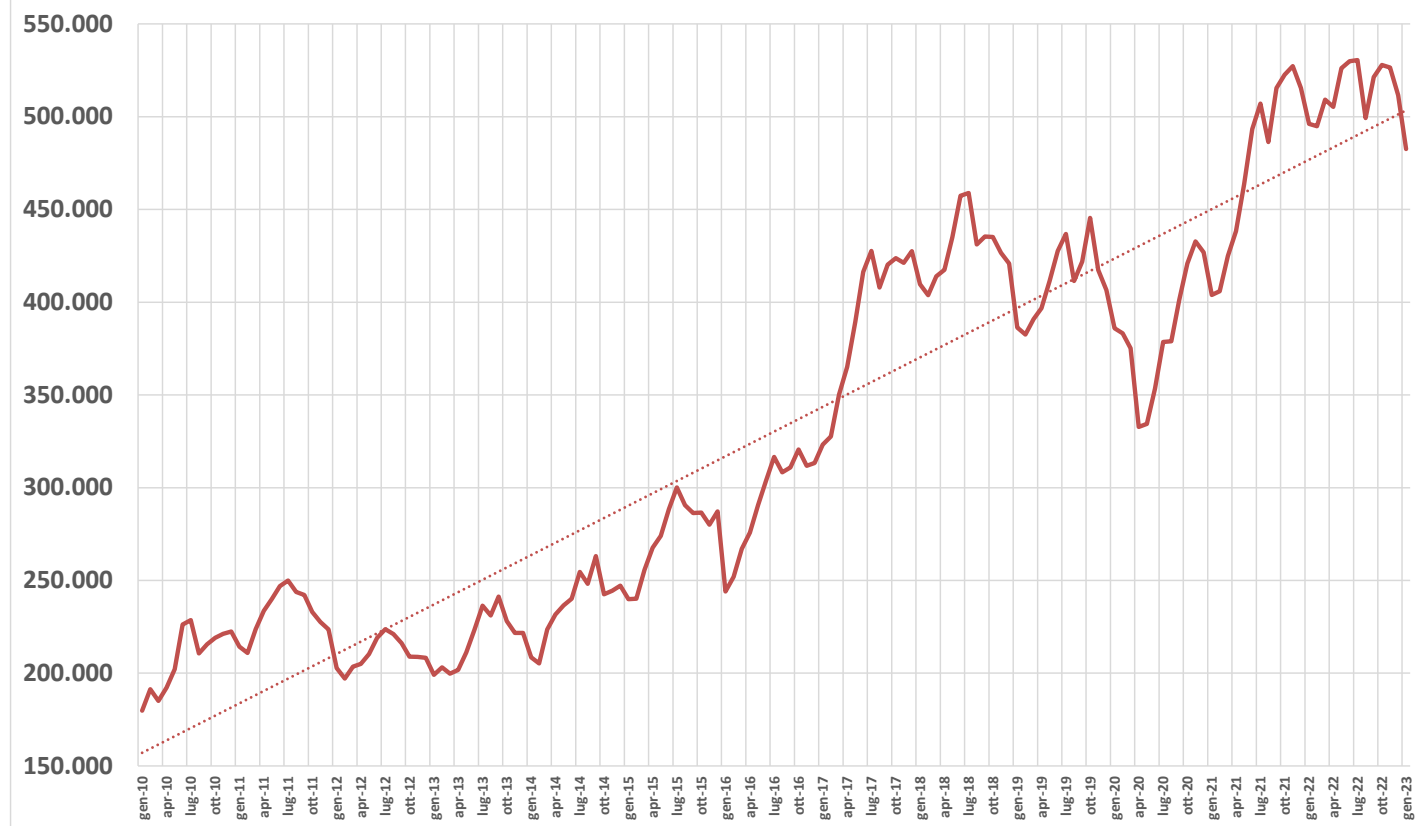
Nella precedente rilevazione era classificato come occupato anche il dipendente assente da oltre 3 mesi che manteneva una retribuzione pari almeno al 50% (ad esempio, i cassaintegrati). Similmente il lavoratore indipendente assente dal lavoro era considerato occupato solo nel caso di attività momentaneamente sospesa e non definitivamente conclusa. Nella nuova rilevazione il lavoratore assente dal lavoro da più di tre mesi viene considerato non occupato – a prescindere dalla retribuzione se dipendente o dalla conclusione dell'attività se indipendente – a meno che non si tratti di: assenza per maternità, malattia, part time verticale, formazione pagata dal datore di lavoro, congedo parentale se retribuito; lavoratore stagionale che nel periodo di chiusura dichiara di svolgere attività relative al mantenimento, al rinnovo o alla prosecuzione dell'attività lavorativa, ad esempio per la manutenzione degli impianti (sono esclusi gli obblighi legali o amministrativi e le attività relative al pagamento delle tasse).

## Il fatturato industriale a dicembre 2022 (ISTAT)

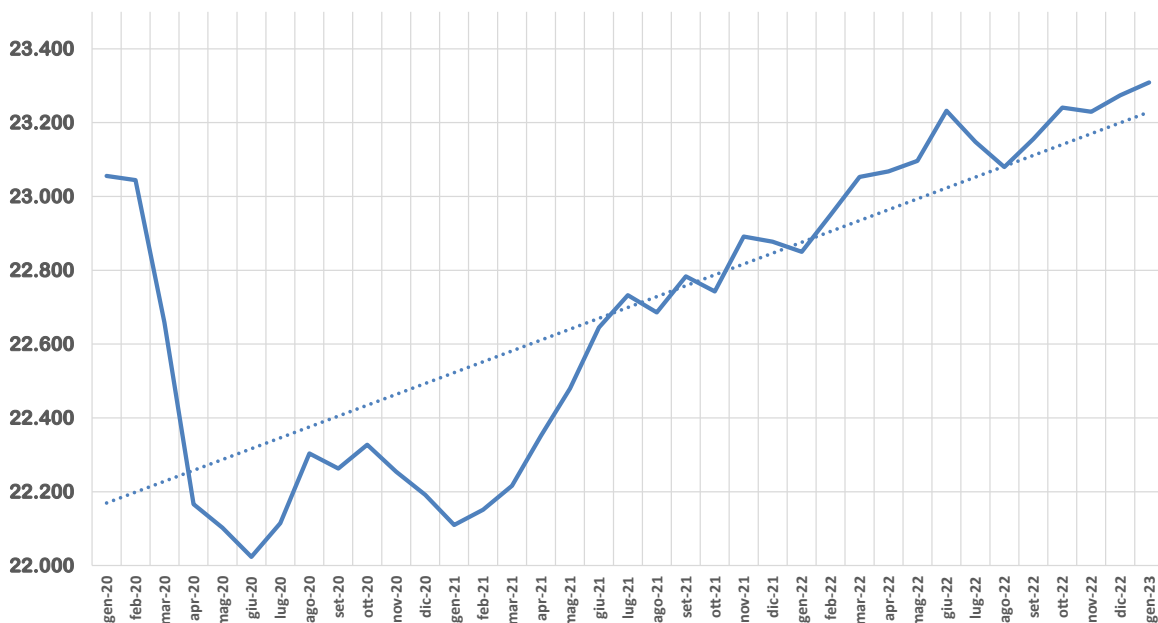
- A dicembre 2022, corretto per gli effetti di calendario, **il fatturato totale** cresce in termini tendenziali del 14,9%, con incrementi del 14,7% sul mercato interno e del 15,2% su quello estero. I giorni lavorativi sono stati 20 contro i 22 di dicembre 2021.
- Corretto per gli effetti di calendario, il volume del fatturato per il **comparto manifatturiero** cresce in termini tendenziali dello 0,5%, con un incremento molto più contenuto di quello in valore (+11,4%).



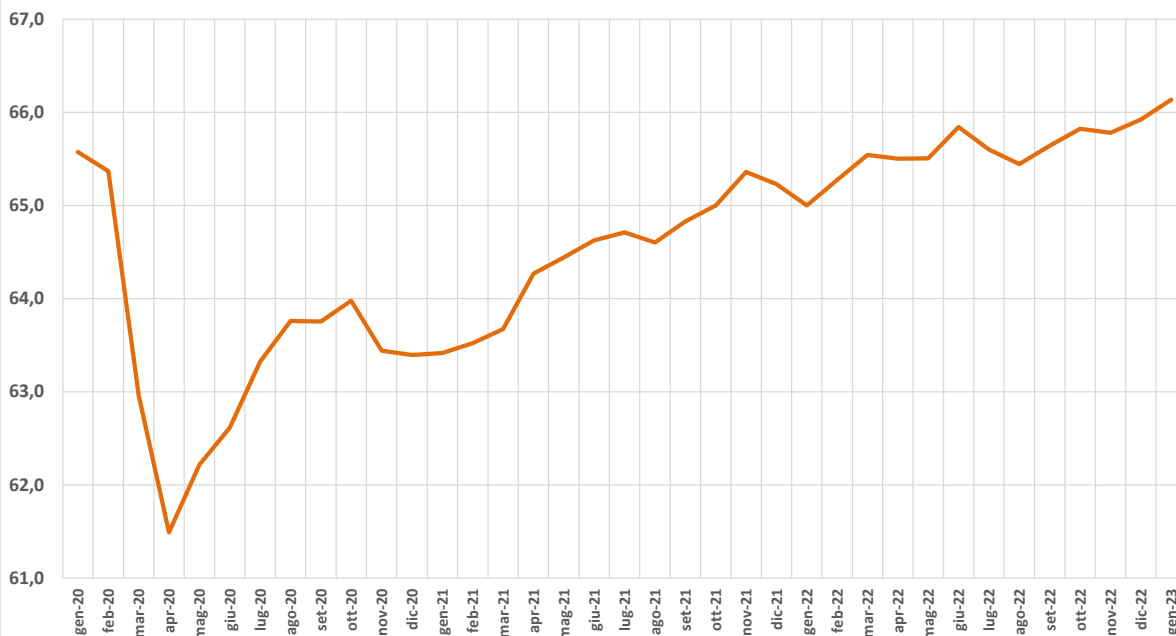
**Numero di occupati in somministrazione. Dati mensili non destagionalizzati**  
Gennaio 2010 - gennaio 2023



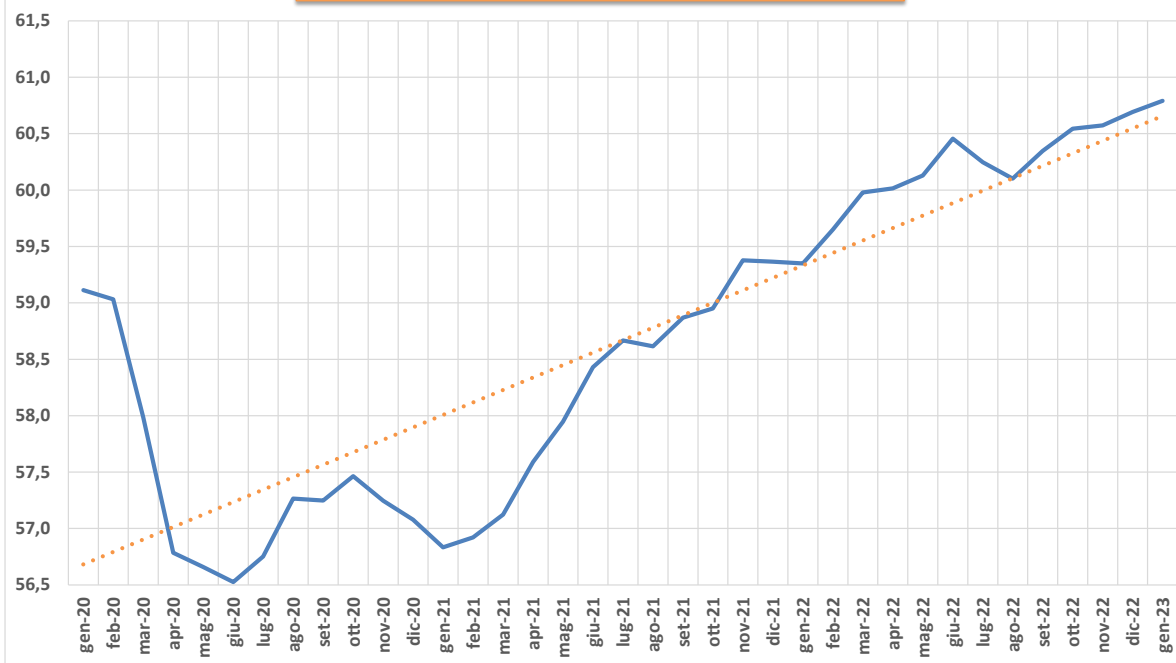
**Numero di occupati 15 - 64 anni, gennaio 2020 - gennaio 2023**  
(dati in migliaia. Fonte ISTAT, Rilevazione sulle Forze di lavoro)



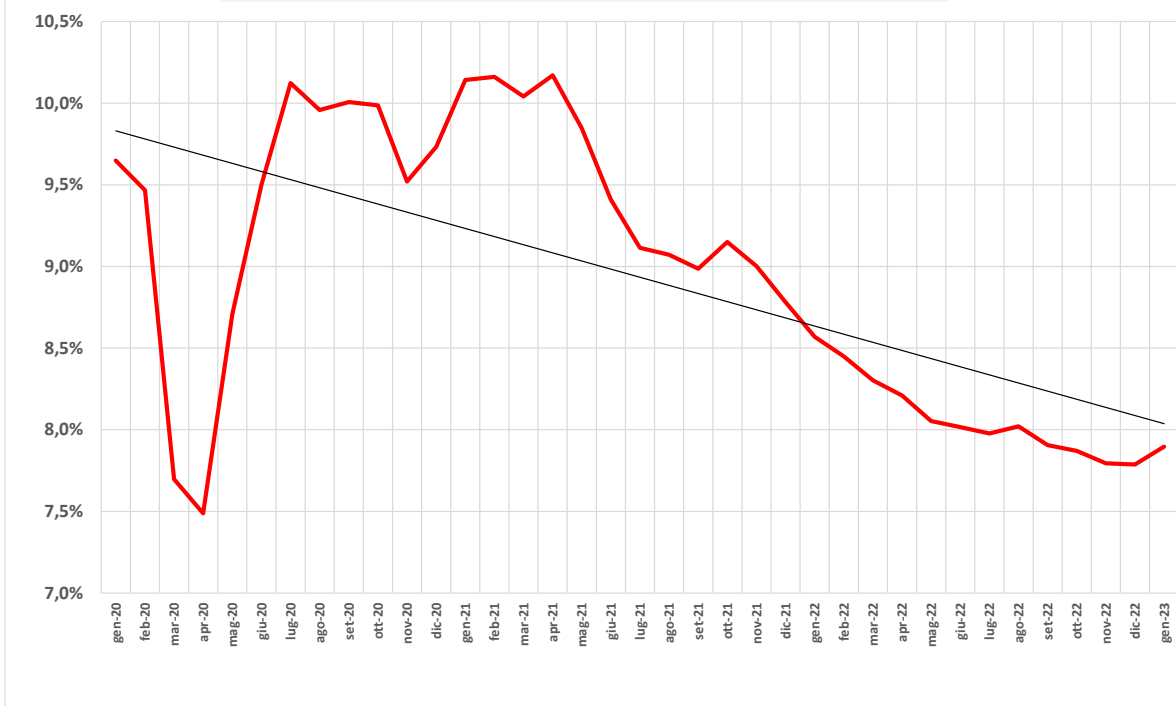
**Tasso di attività= (occupati + disoccupati)/pop. in età lavorativa.**  
Gennaio 2020 - gennaio 2023, (ISTAT)



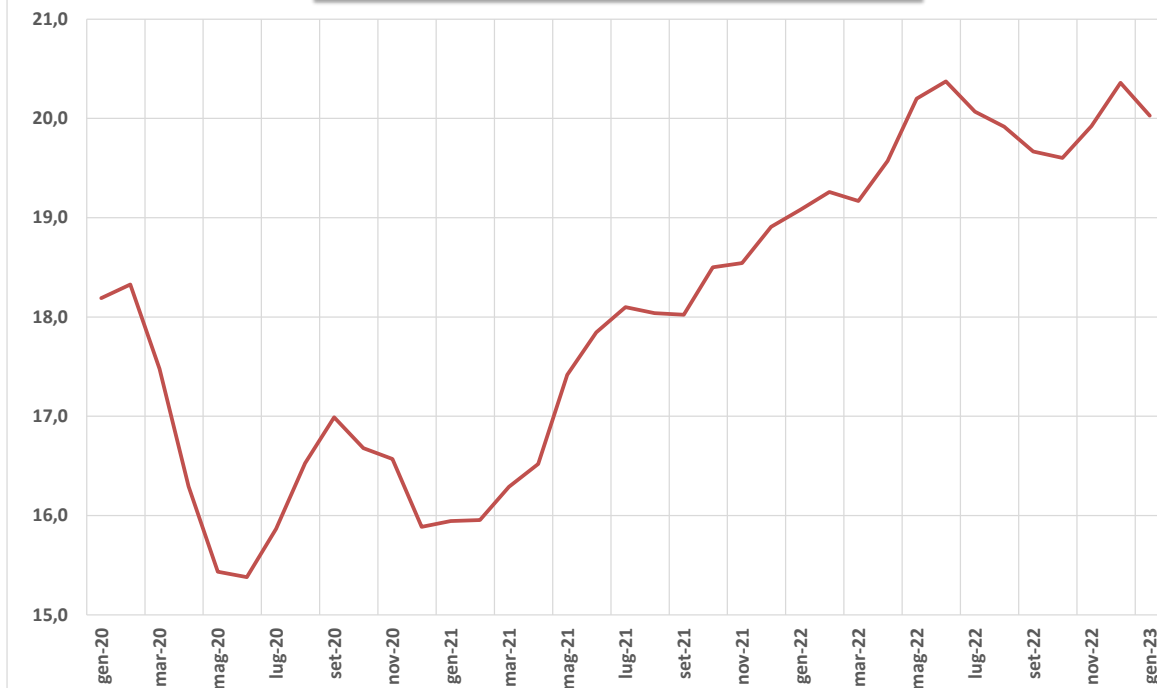
**Tasso di occupazione 15 - 64 anni.  
Gennaio 2020 - gennaio 2023, (ISTAT)**



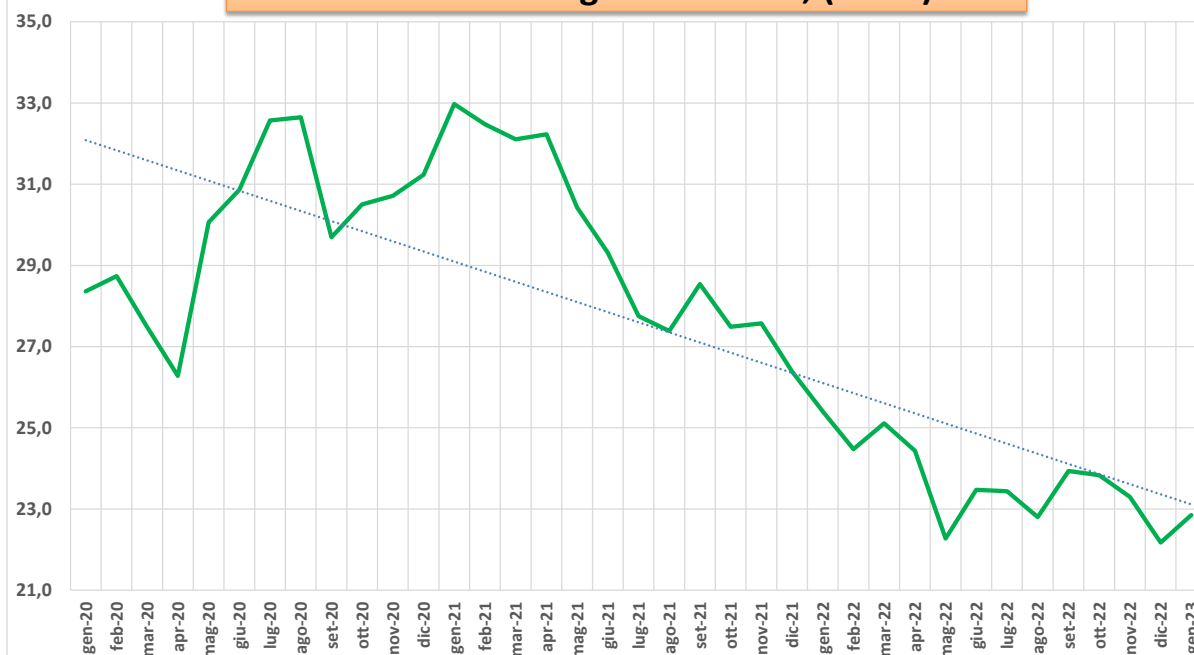
**Tasso di disoccupazione, gennaio 2020 - gennaio 2023**



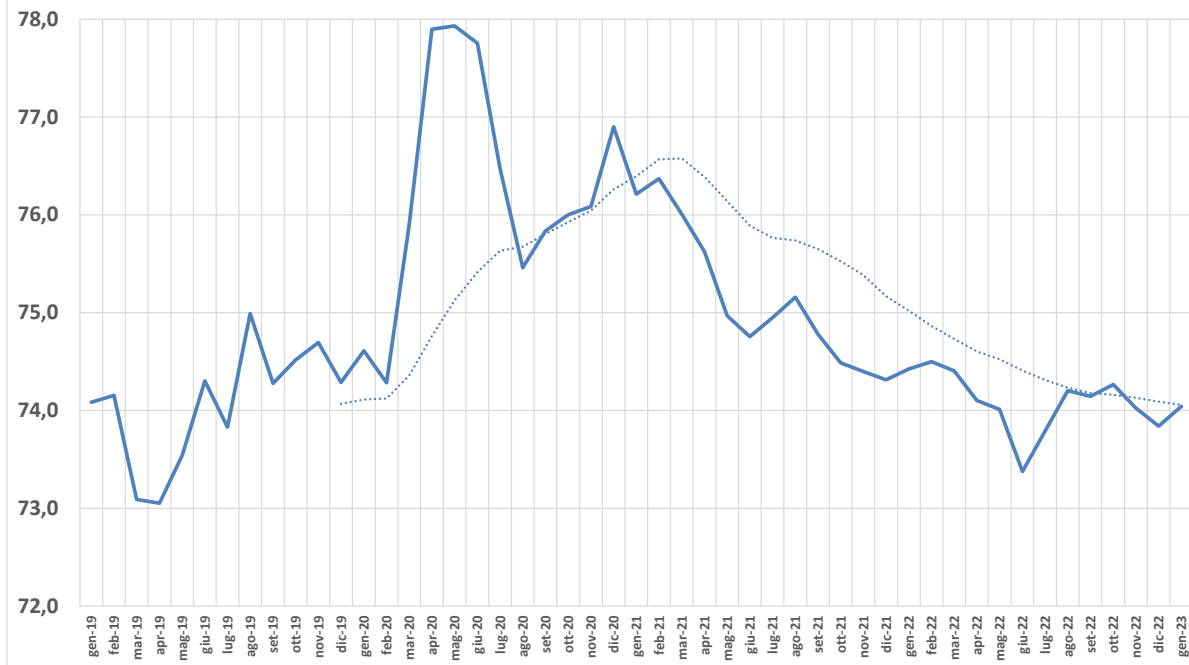
**Tasso di occupazione giovanile 15 - 24 anni.  
Gennaio 2020 - gennaio 2023**



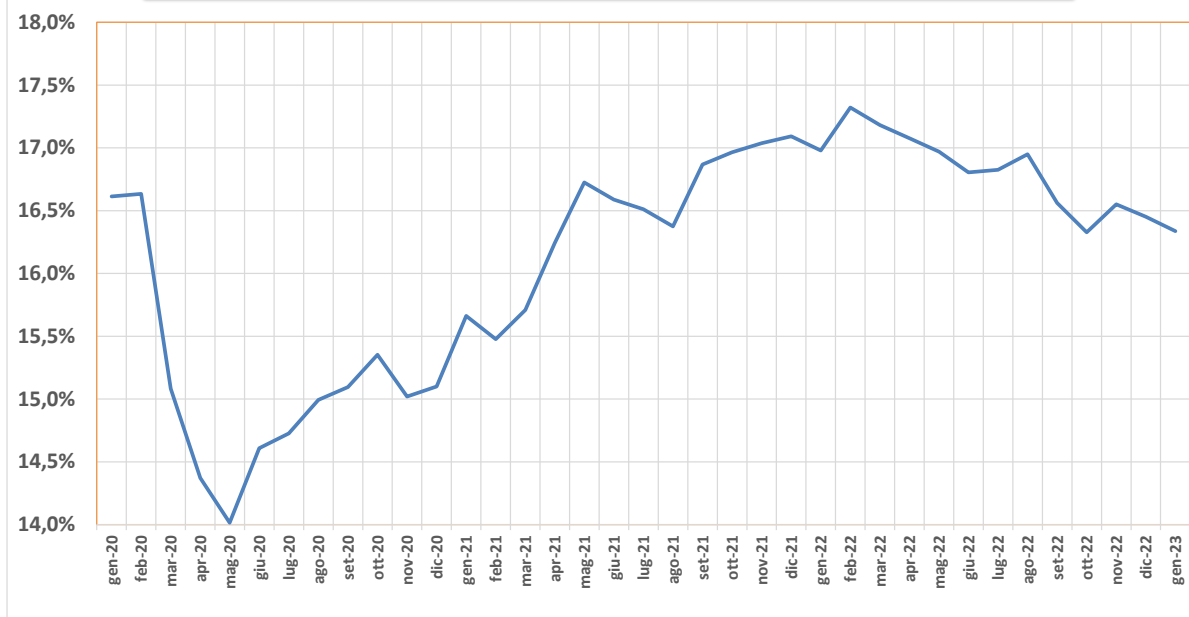
**Tasso di disoccupazione giovanile (15 - 24 anni).  
Gennaio 2020 - gennaio 2023, (ISTAT)**



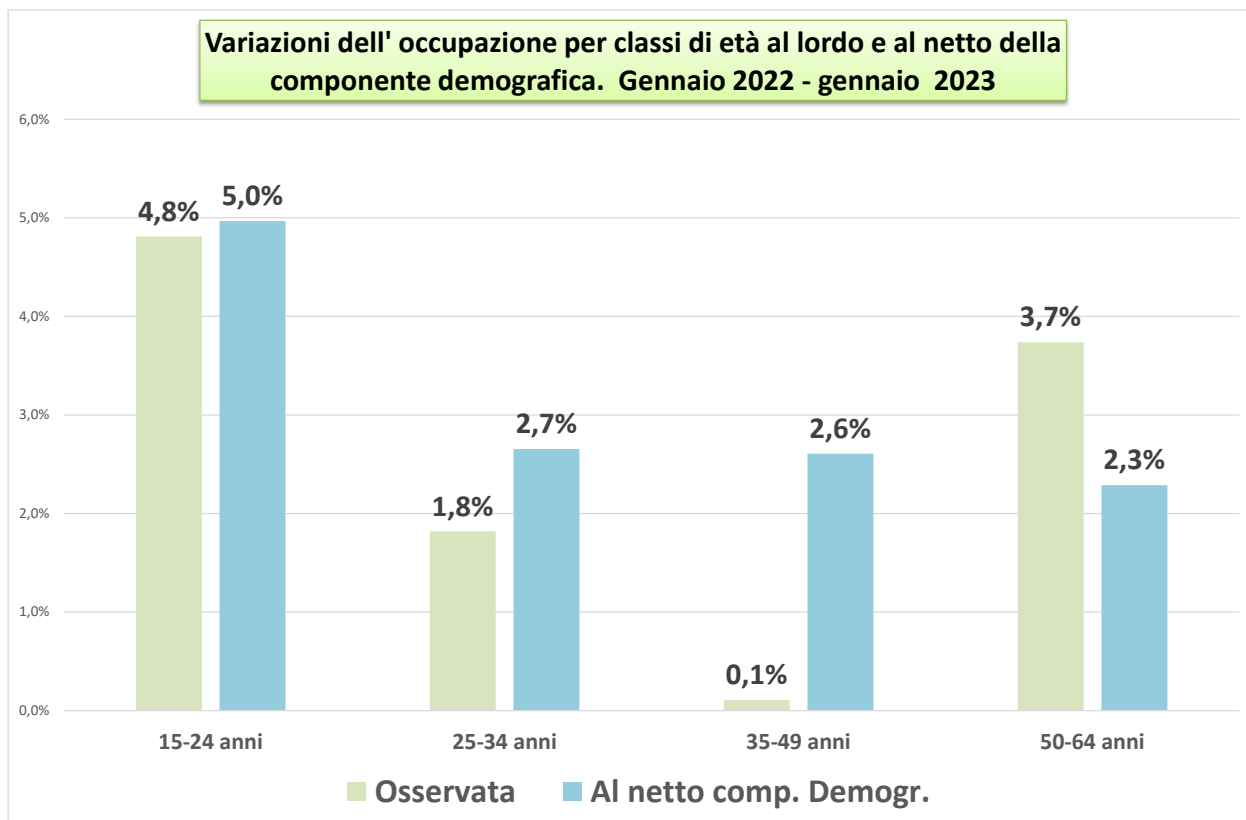
**Tasso di inattività giovanile 15-24 anni.  
Gennaio 2019 - gennaio 2023**



**Lavoratori a termine sul totale dei lavoratori dipendenti.  
Gennaio 2020 - gennaio 2023. Fonte: elaborazioni su dati  
ISTAT, Indagine Forze di Lavoro.**







**Lavoratori in somministrazione, giornate retribuite e indici del monte retributivo  
(2010 = 100). Dati mensili**

		<b>Numero Lavoratori</b>	di cui a tempo indeterminato	<b>Ore lavorate</b>	<b>Monte retributivo. Indici, media 2010 = 100</b>
2020	gen	385.942	94.426	45.227.773	195,1
	feb	383.191	96.187	44.618.418	186,1
	mar	375.222	98.332	40.527.126	192,7
	apr	332.704	98.580	33.353.011	170,1
	mag	334.410	100.406	37.263.600	175,4
	giu	353.516	101.656	41.500.955	212,0
	lug	378.626	101.838	48.546.271	205,5
	ago	378.905	100.981	38.456.196	185,1
	set	401.145	101.046	47.773.590	205,3
	ott	420.894	101.414	50.703.261	213,6
	nov	432.821	101.505	51.377.341	296,6
	dic	426.884	103.541	49.907.120	260,1
2021	gen	403.936	104.478	45.991.903	200,5
	feb	405.909	103.967	47.688.186	200,8
	mar	424.809	104.035	56.354.863	237,4
	apr	438.309	104.383	53.968.700	241,0
	mag	463.691	104.764	56.739.645	246,7
	giu	493.427	104.101	59.481.536	294,8
	lug	507.064	105.021	63.091.333	274,9
	ago	486.395	104.855	49.896.147	249,5
	set	515.412	105.405	62.119.343	271,9
	ott	522.615	106.797	61.129.744	266,4
	nov	527.329	107.839	63.800.742	371,8
	dic	515.491	110.494	60.799.346	325,0
2022	gen	496.205	110.743	53.897.501	241,9
	feb	494.932	111.148	58.091.050	248,0
	mar	509.217	113.137	66.680.330	287,3
	apr	505.342	114.248	58.710.661	270,6
	mag	526.107	116.199	65.609.727	293,5
	giu	529.872	119.563	63.929.595	326,0
	lug	530.488	120.322	64.932.174	285,6
	ago	499.225	120.630	54.537.426	266,6
	set	521.434	123.066	64.189.548	285,7
	ott	527.883	129.182	61.552.552	277,6
	nov	526.545	130.786	63.687.006	370,8
	dic	511.599	132.471	58.039.193	323,3
2023	gen	482.619	133.801	55.346.168	255,8